



# Rapport d'activités 2007



## Table des matières

<b>1.</b>	<b>Message du Président</b> .....	<b>1</b>
<b>2.</b>	<b>Présentation de Louvain Développement</b> .....	<b>2</b>
2.1	Mot du Directeur Général .....	2
2.2	Faits marquants en 2007.....	3
✱	QUI SOMMES-NOUS ?.....	4
✱	QUE FAISONS-NOUS ?.....	4
a.	Santé.....	4
b.	Sécurité économique et alimentaire .....	4
c.	Accès aux soins de santé.....	4
d.	Éducation au développement .....	5
e.	Appui à la formation et au développement .....	5
f.	Zones d'activité .....	5
g.	Projets régionaux.....	6
h.	Notre organisation fin 2007 .....	6
✱	OÙ ALLONS-NOUS ?.....	8
<b>3.</b>	<b>Projets</b> .....	<b>9</b>
3.1	AFRIQUE CENTRALE .....	9
3.2	AFRIQUE DE L'OUEST .....	13
3.3	AMERIQUE ANDINE .....	17
3.4	MADAGASCAR .....	21
3.5	CAMBODGE .....	23
3.6	NORD – Education au développement .....	25
3.7	NORD – Appui à la Formation et au Développement.....	28
<b>4.</b>	<b>Conseil d'Administration et Assemblée Générale</b> .....	<b>30</b>
<b>5.</b>	<b>Résultats financiers 2007</b> .....	<b>30</b>

## 1. Message du Président

2007, encore une année qui ne passera pas inaperçue dans les annales de Louvain Développement. Celles et ceux qui vivent de près la vie de notre association n'auront pas oublié les tracas de cette première année de consolidation de tous les comptes de Louvain Développement. C'est malheureusement dans ces conditions que l'on se rend compte de l'extrême complexité des règles financières qui gouvernent une ONG de développement, active dans de nombreux pays sur quatre continents, et soumise aux exigences de différents bailleurs publics.

Grâce à la bonne volonté de tous nos collaborateurs et à un investissement important de leur part, grâce à la disponibilité des administrateurs, l'opération a pu finalement être clôturée sans trop de retard. Que sont quelques mois dans la vie d'une ONG liée à une institution séculaire comme l'UCL ?

Mais ce fut aussi l'occasion, pour le Conseil d'Administration, de décider de doter notre organisation d'une structure de direction plus professionnelle. C'est ainsi que nous avons accueilli Bernard Hanin comme nouveau directeur général. Dès son arrivée en octobre 2007, Bernard a travaillé sur un organigramme revu permettant de mieux préciser les rôles et les responsabilités de chacun. Les effets positifs de ce travail devraient se faire mieux apprécier durant cette année 2008 !

2007 connut aussi la soumission d'un nouveau programme sexennal auprès de la DGCD. Bonne nouvelle : notre programme, ambitieux, a été presque entièrement accepté par la DGCD et nous sommes donc repartis, depuis le début de cette année 2008, avec de nouveaux projets qui privilégient cependant la poursuite de notre collaboration avec nos partenaires du Sud. J'ai pu me rendre compte, sur le terrain andin cette fois-ci, de la qualité du travail effectué par notre équipe sur place, de la qualité aussi des partenaires avec lesquels il se réalise, et du dynamisme des populations indiennes qui montrent tout le bénéfique qu'elles peuvent tirer de nos actions.

En parcourant les pages qui suivent, vous réaliserez mieux qui sont ces partenaires, quels sont ces projets qui rendent certaines populations parmi les plus démunies capables de prendre en charge leur développement personnel et communautaire. Je vous souhaite une bonne lecture.

*Vincent Wertz*  
*Président du CA*

Louvain Développement tient à remercier les donateurs petits et grands qui, en complément à l'apport des bailleurs de fonds publics, les Coopérations belge et européenne au développement, les agences régionales et d'autres agences publiques, ont permis à LD de concrétiser ses projets et d'atteindre ses objectifs.

## 2. Présentation de Louvain Développement

### 2.1 « Rassembler les énergies des Universités du Nord, au profit des populations du Sud »

Entré en Octobre 2007, à la demande du Conseil d'Administration, c'est avec grand plaisir et quelque humilité que je vous présente mon premier rapport d'activités en tant que Directeur Général de l'ONG Louvain Coopération au Développement.

Permettez-moi tout d'abord de remercier toute cette équipe qui constitue le cœur de notre organisation et qui, pour beaucoup, depuis de nombreuses années, se donne corps et âme à cette mission extraordinaire de rassembler les énergies du Nord au profit des populations du sud les plus démunies.

Et de l'énergie il en faut.

Gérer et participer au développement d'une ONG est un lourd travail, de patience, d'engagement humanitaire, social et économique. La professionnalisation de ce secteur est néanmoins, à mon sens, inéluctable, même si certains diront que cela ne les concerne pas.

Louvain Développement compte maintenant près de 80 personnes de part le monde et doit répondre d'un budget de l'ordre de quelques 6 millions d'€uros. Motiver, manager, décider pour une telle entité qui s'assimile en effet à une PME, nécessite bien cette professionnalisation.

C'est tout le travail que je me propose de faire pour les années à venir avec l'ensemble de l'équipe en place, en reconnaissant une nouvelle fois que le travail effectué précédemment aura été fait avec conscience et dévouement.

*Bernard Hanin*  
*Directeur Général*

## 2.2 Faits marquants en 2007

Débuté sous des auspices difficiles tant en termes de ressources humaines (départ précipité de la comptable, engagement de nouveaux membres de staff), que de charges de travail technique (nouveau Plan sexennal), financière et comptable (nouveau logiciel et structure comptable), cette année 2007 aura vu de nombreux changements aux prolongations nombreuses en 2008.

- a) L'ensemble du Plan sexennal 2008-2014 a été entièrement accepté fin 2007 par la DGCD ; le nouveau programme appelé « RTC » (return to care) a été mis sur pied ; deux coordinations en décollage (Madagascar et Cambodge) ont été consolidées grâce à la présence de coopérants professionnels ; une évaluation institutionnelle importante de notre ONG a pu se concrétiser et nous permettre d'en tirer un tableau des chantiers importants à entamer en 2008 ; la coopération du consortium Louvain Développement s'est terminée ; le renforcement de notre cellule communication, marketing et recherche de fonds s'est concrétisée grâce à l'arrivée fin 2006 d'un nouveau responsable professionnel du métier ; enfin la mise en place de l'opérationnalité de notre bureau de Louvain en Woluwe s'est finalisée avec la présence permanente de deux personnes.
- b) La venue d'un nouveau directeur général issu du privé financier et d'entreprises, laisse présager d'une professionnalisation plus large des structures actuelles, tout en laissant à l'ensemble de l'ONG la place nécessaire au débat d'idées et aux bon déroulement des actions préalablement entamées.
- c) La finalisation de différents legs et héritages, la mise en place de nouveaux projets (RTC) au financement d'ordre privé, l'amélioration des relations financières et bancaires, ont permis d'accroître considérablement le patrimoine de notre asbl, en terme de trésorerie et de capitaux propres. En outre, cette situation nous permettra pour les années 2008 et suivantes, d'aborder de manière beaucoup plus sereine un certain nombre de stratégies nouvelles et enthousiasmantes pour l'ensemble de l'entité.  
La standardisation de nos outils comptables et informatiques a également participé fortement à un début d'harmonisation de notre approche globale budgétaire, financière et administrative.
- d) La présence d'un nouveau directeur administratif et financier arrivé en juin 2007 a permis, grâce à 4 déplacements dans nos coordinations, la clarification d'un certain nombre de points comptables et financiers restés nébuleux et le nettoyage des comptes restés en suspend depuis 2006.  
Cette action forte et nécessaire nous oblige ainsi aujourd'hui à mettre à jour un bilan en perte importante, mais qui devrait avoir le mérite de refléter plus fidèlement la réalité.  
En outre cela nous permettra enfin de repartir en 2008 sur des bases solides et saines.
- e) L'héritage finalisé fin novembre de la Maison de Mr et Mme Morren, va nous permettre d'y déménager nos bureaux courant 2008
- f) Un certain nombre d'outils de gestion journalière (tableaux de bord) ont été proposés au Conseil et mis en place pour application dès 2008.
- g) Enfin, diverses actions de rapprochement avec l'Université de Louvain sont et seront intensifiées pour l'avenir.

**Définir une stratégie, c'est répondre aux trois questions suivantes :**

\* **Qui sommes-nous ?**

\* **Que faisons-nous ?**

\* **Où allons-nous ?**

## \* QUI SOMMES-NOUS ?

Louvain Coopération au Développement est une ONG de développement, émanation de la communauté Universitaire de Louvain.

Ses missions principales sont d'améliorer de façon durable les conditions de vie et de santé des populations les plus pauvres, exclues ou marginalisées et d'appuyer des initiatives pour le développement de la gestion économique et sociale des populations du sud grâce à des actions de sensibilisation au développement au Nord.

Notre fonction première est de travailler avec des partenaires locaux spécialisés dans les secteurs que nous portons, avec lesquels nous tissons des liens de longue durée et de mise à disposition, via la formation, d'une connaissance sans frontière.

## \* QUE FAISONS-NOUS ?

**Cinq piliers d'activités définissent notre socle de compétence, tous liés à notre fil rouge de base : la capacitation des populations aidées à se prendre en charge.**

### a. La santé

Est considérée comme un capital humain à préserver, comme un droit élémentaire, comme un bien public et comme une composante essentielle de la croissance économique et de réduction de la pauvreté.

### b. La sécurité économique et alimentaire

Permet aux ménages bénéficiaires d'accéder à des services (micro-finance, conseil technique) qui leur permettront de générer des revenus complémentaires et de sortir durablement de la précarité.

Permet également de renforcer leurs capacités de négociation auprès des organismes intervenants.

### c. L'accès aux soins de santé

Afin de permettre la création et la mise en place d'un système d'entraide et de solidarité susceptible d'améliorer l'accès à des soins de santé primaire et de qualité.

#### **d. L'éducation au développement**

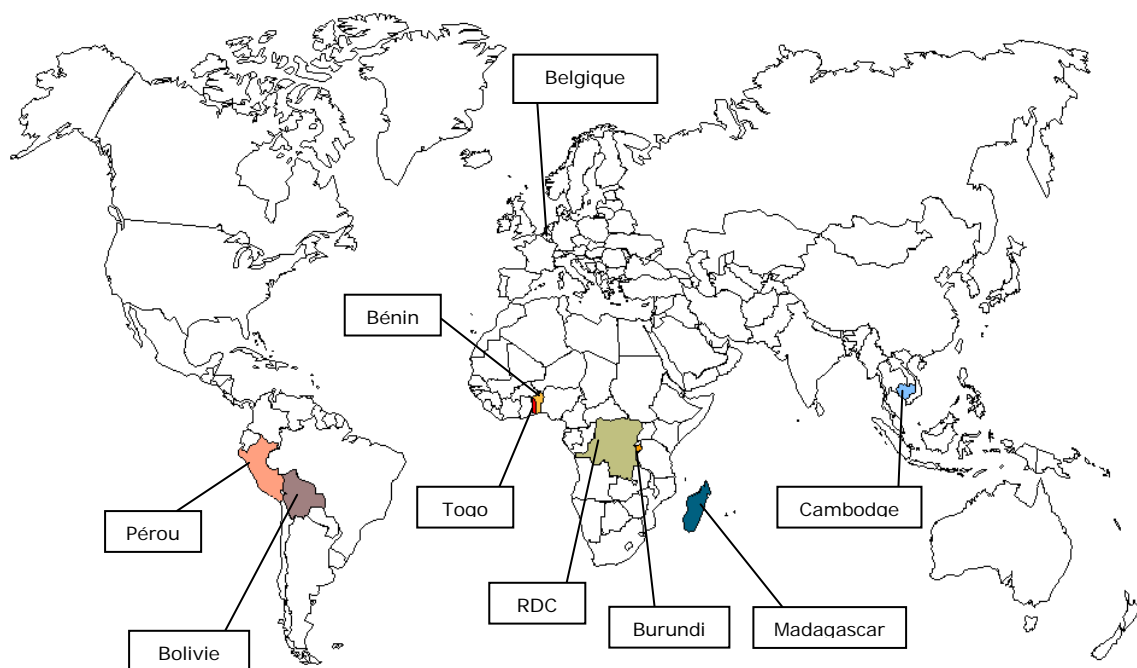
« Parce que les clefs d'un développement harmonieux et d'une société engagée sont aussi au Nord », Louvain Développement est aussi active dans la sensibilisation de la communauté universitaire (professeurs, chercheurs, étudiants et administration) et dans l'amélioration de leur capacité à agir en faveur d'un monde plus juste et solidaire.

#### **e. L'appui à la formation et au développement**

Sans outils didactiques adaptés aux besoins locaux, l'apport de notre ONG ne pourrait suffire.

L'AFD, entité partagée entre Louvain développement et la faculté d'Agro, développe et propose des productions médiatiques et d'infographie adéquates alliant rigueur scientifique et technique aux projets de développement et de formation.

#### **f. Nos zones d'activité**



### **g. Nos Projets régionaux**

#### **Amérique Andine : Bolivie et Pérou**

Nombre de projets 2007 : 3 + 2

Budget régional 2007: €uros 632.000

#### **Afrique de l'Ouest : Togo et Bénin**

Nombre de projets 2007 : 5 + 4

Budget régional 2007 : €uros 1.463.000

#### **Afrique Centrale : République Démocratique du Congo et Burundi**

Nombre de projets 2007 : 12 + 2

Budget régional 2007 : €uros 2.420.000

#### **Afrique de l'Est : Madagascar**

Nombre de projets 2007 : 1

Budget régional 2007 : €uros 136.000

#### **Asie : Cambodge**

Nombre de projets 2007 : 1

Budget régional : €uros 140.000

#### **Louvain-La-Neuve et en Woluwe : 3 axes de développement**

Sensibilisation, information, mobilisation Nord-Sud

Budget 2007 : €uros 50.000

### **h. Notre organisation fin 2007**

L'ensemble du personnel Louvain Coopération au développement Siège central et expatrié, représente 25 ETP (dont 10 au siège et 15 expatriés), et 5 TP (au siège), compte non tenu du Directeur général.

En outre et pour information uniquement, sous contrat local/cadres, nous comptons 30 personnes.

Au cours de l'exercice 2007, 3 nouvelles personnes nous rejoignaient, suite aux nouvelles missions confiées à LD, dont un nouveau directeur financier et administratif engagé sous forme d'interim manager d'abord, puis confirmé en terme d'employé temps plein.

Au 1<sup>ier</sup> octobre, suite à une décision du Conseil d'Administration le nouveau directeur général a commencé son mandat pour une durée indéterminée.

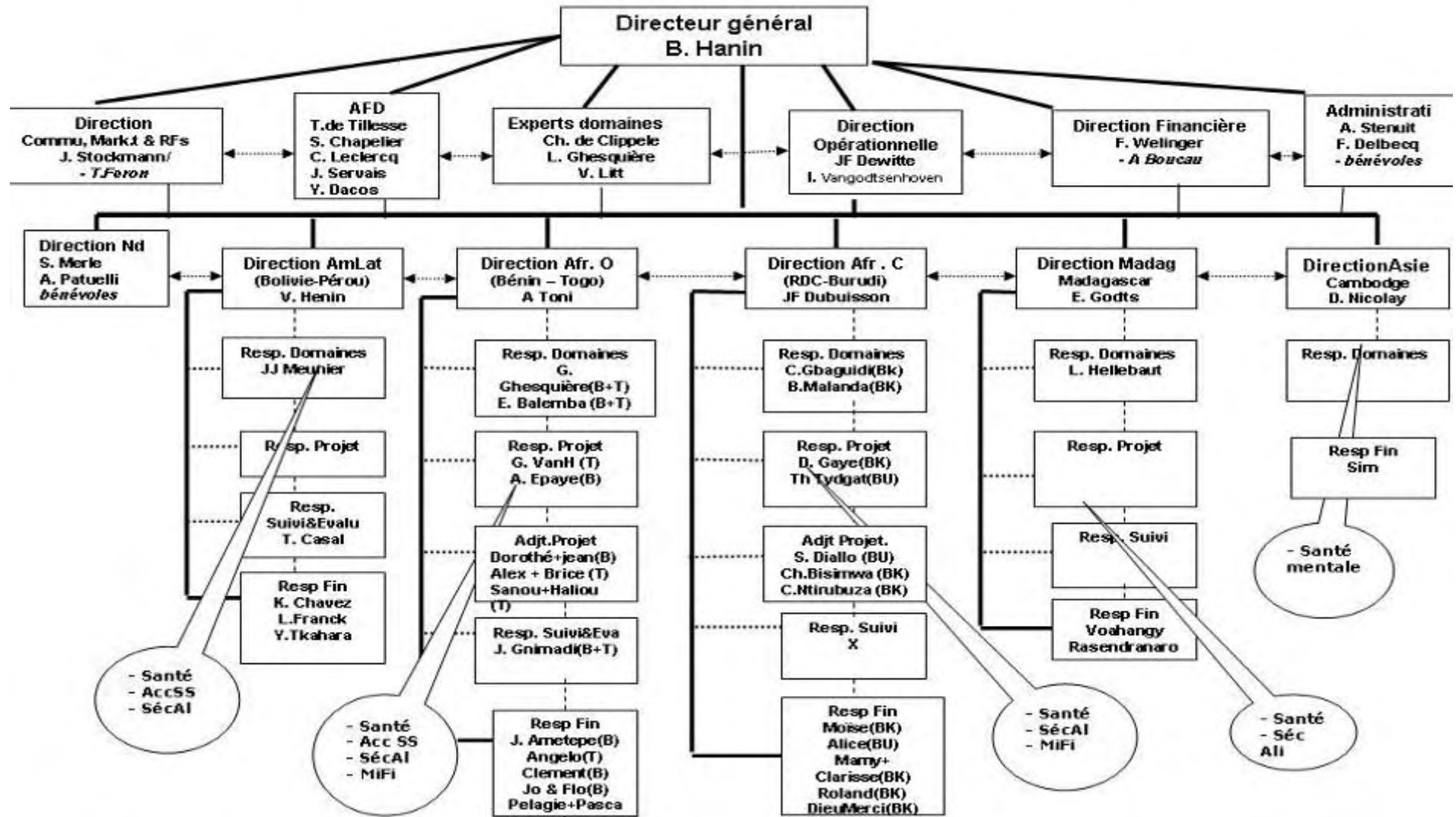
Par contre 2 personnes parmi les expatriés nous ont quittées.

Enfin, 2 changements de directeurs Régionaux ont été opérés, dont une rotation interne (Bolivie)

Comme à chaque exercice, l'entité a accordé une grande attention à la formation et à l'information du personnel grâce à l'organisation d'un séminaire en décembre 2007, dont les thèmes principaux furent : nouvelle stratégie pour un nouveau plan sexennal, évaluation institutionnelle, image et communication, gestion de notre connaissance, relations avec l'Université, finances.



\* Organigramme



## \* OÙ ALLONS-NOUS ?

Les années à venir, et plus particulièrement 2008 et 2009, devront être considérées comme des périodes de consolidation sans pour autant oublier l'ambition et l'envergure d'une ONG comme la nôtre.

Quelques actions qui devraient caractériser nos activités prochaines :

- \* Rapprochement avec l'Université par la recherche de nouveaux domaines liés aux développements actuels de l'UCL et qui pourraient s'insérer dans nos programmes d'actions
- \* Définition d'une meilleure et plus claire image de marque et de positionnement face à l'ensemble de nos partenaires, bailleurs de fonds et autres réseaux de contacts au Nord
- \* Meilleure adaptation de notre structure à notre taille toujours grandissante et surtout assainissement de nos finances et outils de comptabilité pour un suivi efficace de gestion et management.
- \* Mise en œuvre d'un programme plus affiné dans le cadre de formations et d'immersions « Education Nord-Sud ».
- \* Mise en place d'une politique de rotation à moyen terme des cadres et coopérants du sud vers le Nord, de l'est vers l'Ouest et réciproquement.

## 3. Projets

### 3.1 AFRIQUE CENTRALE

#### *République Démocratique du Congo - Burundi*

- + RDC 43 « Projet d'Economie Solidaire et Sécurité Alimentaire pour la lutte contre la pauvreté au Kivu (Essalki) »
- + RDC 46 « Appui à la relance de l'entrepreneuriat local au Sud Kivu »
- + RDC 47 « Urgence »
- + RDC 70 « Coordination des actions en Afrique Centrale »
- + RDC 71 « Appui à la Zone de Santé de Kadutu »
- + RDC 72 « Appui à la Zone de Santé de Katana »
- + RDC 73 « Appui à la zone de santé de Nyantende »
- + RDC 74 « Appui à la zone de santé de Walungu »
- + RDC 75 « Production de savon à usage médical »
- + RDC 76 « Relance de la sécurité alimentaire par le micro-crédit »
- + RDC 77 « Appui à la formation continue du personnel de santé au Sud Kivu »
- + BUR 44 « Lutte intégrée contre la pauvreté dans les provinces du Nord »



#### **1. Santé (RDC 71, 72, 73, 74, 75, 77)**

Il s'agit d'améliorer l'offre de soins et de service d'approvisionnement en médicaments proposée aux populations dans son aspect qualitatif objectif (qualité vue par les prestataires) et subjectif (qualité perçue par les bénéficiaires), dans son aspect quantitatif et dans sa gestion administrative et financière. Cela se fait dans une perspective de participation communautaire et d'appropriation de certaines activités par les populations qui contribue à l'autonomisation progressive de la zone de santé. Un travail est également fait sur la motivation, la stabilisation et le renouvellement des médecins dans les structures de santé en leur proposant, par exemple, une offre de formation attractive qui permet également d'améliorer la qualité des services. En collaboration avec nos partenaires, nos actions assurent le maintien et la qualité des systèmes de santé ruraux intégrés et permettent de réduire le recours aux postes de santé privés non contrôlés, néfaste aux populations plus défavorisées.

## ***Principaux résultats pour 2007***

- ✓ Mise en place de 5 pharmacies zonales, réhabilitation de pavillons d'hospitalisation et de blocs opératoires, appui à la coordination de l'action sanitaire et aux initiatives communautaires ;
- ✓ Amélioration des compétences et de la motivation du personnel soignant et du fonctionnement des services sanitaires, relance de la recherche opérationnelle, amélioration des conditions d'hygiène ;
- ✓ Construction du bureau central de la zone de santé de Nyantende et de trois centres de santé, amélioration de la récolte et de l'analyse des données ;
- ✓ Amélioration de l'approvisionnement pharmaceutique et en matériel médical ;
- ✓ Amélioration des capacités de production de l'usine de fabrication du savon à usage médical, du système de distribution des produits finis et de l'autonomisation financière de l'entreprise.

## **2. Sécurité alimentaire et économique (RDC 43, 46, 75, 76, BUR 44)**

Il s'agit d'améliorer les conditions de vie de populations vivant dans une extrême pauvreté sur les plans économique et alimentaire. Les capacités productives de la population sont menacées par des stratégies de survies parfois inadaptées altérant durablement l'état des ressources naturelles. Concrètement nous appuyons la dynamique communautaire et le développement local durable en vue d'assurer l'autosuffisance alimentaire et d'améliorer l'accès des populations aux services sociaux de base (éducatifs et sanitaires). Nos actions se concentrent sur le développement des capacités de production, de transformation, de diversification et de commercialisation des structures individuelles ou communautaires et ce, dans différentes filières (agriculture, pêche, petit commerce, transformation, élevage,...). Il s'agit également de relancer l'économie locale et l'emploi en milieu rural au travers d'une offre adaptée de services financiers décentralisés (micro crédit, mutuelles de solidarité,...) ou non-financiers (conseils, formations,...). Ces services sont offerts à destination d'initiatives individuelles ou collectives durables ayant une valeur communautaire, économique, sociale ou environnementale et améliorant les conditions de vie des populations (projets de micro, petite ou moyenne entreprise à valeur ajoutée locale). A cette fin, nous appuyons nos partenaires, tels UCODE-Microfinance, ASOP ou encore le GEL/Sud Kivu, afin qu'ils soient à même d'offrir de façon durable aux populations des services de lutte contre la pauvreté.

## ***Principaux résultats pour 2007***

- ✓ L'UCODE-Microfinance est indépendante juridiquement, institutionnellement et opérationnellement et appuyée par Louvain Développement dans la restructuration de ses services financiers en milieu rural.
- ✓ Les organisations paysannes dans 15 localités du Sud Kivu, regroupées en Comités Locaux de Développement au Sud Kivu (et par là les ménages qui en sont membres) ont été renforcées dans leurs capacités de décision, de production, de stockage, de transformation et de commercialisation en matière d'agriculture, d'élevage et de pêche.
- ✓ 150 Mutuelles de solidarité sont accompagnées dans leur programme d'épargne et de crédit décentralisé et autogéré par les membres. La dynamique associative locale a été renforcée. Des structures faitières regroupant les petits entrepreneurs (fédérations, coopératives, etc.) ont été soit créées soit renforcées dans leur capacité à offrir des services performants à leurs membres.

- ✓ Le Guichet d'Economie Locale du Sud Kivu devient un acteur de premier plan dans la relance de l'économie locale et l'offre de services non financiers adaptés aux micro-entrepreneurs. Un mécanisme de garantie permet la concrétisation de 8 micro-entreprises.

### **3. *Projet de coordination République Démocratique du Congo – Burundi* (RDC 70)**

Ce projet vise à améliorer la cohérence, la pertinence et l'impact des interventions de Louvain Développement dans la région du Sud Kivu et au Burundi.

#### ***Principaux résultats pour 2007***

- ✓ Les partenaires locaux ont été renforcés et jouent pleinement leur rôle d'appui aux populations, de la manière la plus efficace et durable qui soit.
- ✓ La cohérence entre les actions de Louvain Développement est assurée afin de conserver un programme cohérent et aux multiples interrelations entre les projets « santé » et « sécurité alimentaire et économique ».
- ✓ Un nouveau programme régional est élaboré, qui met l'accent sur la consolidation des actions précédentes, la recherche de complémentarité entre nos partenaires locaux et la capitalisation des expériences et des stratégies.

**Budget total zone Afrique Centrale** (cumul des budgets totaux par projet dans la zone) :

2.418.762,00 €

**Population directement touchée** (estimation) :

1.560.960 habitants

**Points forts de l'intervention de Louvain Développement dans la zone :**

- ➔ 12 projets regroupés en deux programmes (« santé » et « sécurité alimentaire et économique ») et mis en œuvre par 13 partenaires sur deux pays
- ➔ Le nouveau programme d'intervention 2008-2010 a été identifié et approuvé à 100% par les bailleurs de fonds principaux (DGCD, Union européenne et Région Wallonne). 5 nouveaux partenaires ont été identifiés et intégrés dans ce nouveau programme ramassé autour de 8 actions.
- ➔ La coordination de LD regroupe une équipe pluridisciplinaire qui a assuré le renforcement des partenaires sur le plan stratégique, méthodologique et institutionnel.
- ➔ Le programme de LD et de ses partenaires en AC bénéficie de la reconnaissance croissante d'acteurs internationaux majeurs (Banque Mondiale, Union Européenne, Coopération Belge).



*Appui à la production agricole locale (Manioc)*

INFOS COMPLEMENTAIRES : **LOUVAIN Développement** asbl Sentier du Gorla, 6 à 1348 LLN  
Compte : **732 - 3331919 – 20** avec la mention **RDCBUR**  
Tél : + 32 (0)10 47 40 82 / [info@louvaindev.org](mailto:info@louvaindev.org) / [www.louvaindev.org](http://www.louvaindev.org)

## 3.2 AFRIQUE DE L'OUEST

### *Bénin-Togo*

- ✓ Ben 51 « Appui au renforcement et au développement d'une association d'éleveurs de lapins »
- ✓ Ben 52 « Coordination des actions en Afrique de l'Ouest »
- ✓ Ben 53 « Amélioration de l'accès aux soins de santé pour les populations rurales du Mono »
- ✓ Ben 54 « Appui au développement des activités économiques des populations rurales du département du Mono »
- ✓ Ben 59 « Lutte intégrée pour la sécurité alimentaire dans l'Atacora Ouest / LISA »
- ✓ Tog 56 « Appui à la santé communautaire dans la préfecture de Kpendjal »
- ✓ Tog 57 « Renforcement des capacités des caisses mutuelles d'épargne et de crédit dans la Région des Savanes »
- ✓ Tog 58 « Mise en place de systèmes autogérés de financement des soins de santé (mutuelles) au Nord Togo, région des Savanes »
- ✓ Tog 59 « Mise en place de systèmes autogérés de financement des soins de santé (mutuelles) dans les Régions Centrale et des Plateaux »



#### **1. Santé (BEN 53, TOG 56, 58, 59)**

Dans les zones que nous couvrons, il est fréquent que plus de la moitié des ménages soit pauvre ou vulnérable à la pauvreté. En cas de maladie, les populations connaissent de grandes difficultés pour rassembler l'argent nécessaire à la prise en charge de leurs dépenses de santé et adoptent des mécanismes aggravant leur niveau de pauvreté (recours aux usuriers, vente des biens de production ou du stock destiné à leur propre consommation). Ces zones étant enclavées, inondables et connaissant une faible présence d'acteurs de développement, il est souvent dangereux pour les populations de se rendre aux centres de santé en cas de maladie. Enfin, ces problèmes sont exacerbés par des questions d'hygiène, d'assainissement et d'approvisionnement en eau potable. Avec nos partenaires, nous visons à améliorer les conditions sanitaires des populations à travers l'accès durable aux soins de santé de qualité, à l'eau potable et à un dispositif d'hygiène et d'assainissement approprié. Une attention particulière est portée sur la santé des femmes en âge de procréer et les enfants de 0 à 5 ans. Un paquet de services a été offert aux populations représentées par des relais communautaires en matière de santé dont les capacités sont renforcées afin de répondre au mieux aux besoins des usagers (information de la population et formation du personnel).

Via la participation des communautés qui construisent elles-mêmes leur mutuelle de santé, un accès rapide et à n'importe quel moment de l'année à des soins de santé de qualité est assuré, sans que les populations ne doivent avoir recours à des sources de financement les rendant plus vulnérables à la pauvreté.

Cet axe est complémentaire à l'axe « sécurité alimentaire et économique » qui permet d'améliorer les capacités des populations à payer leurs cotisations aux mutuelles de santé.

## ***Principaux résultats pour 2007***

- ✓ La gestion participative et démocratique par les populations des mutuelles de santé, des infrastructures de soins de proximité, d'hygiène et d'assainissement est améliorée par des formations, rencontres, échanges d'expériences et réunions de suivi entre les forces vives impliquées dans la gestion de ces infrastructures.
- ✓ Ces infrastructures sont développées (des points d'eau sont construits afin de fournir de l'eau potable en quantité suffisante aux populations, de nouvelles mutuelles sont créées).
- ✓ L'accès aux soins de santé par les ménages les plus pauvres et la qualité des soins offerts sont développés au travers d'un réseau de mutuelles de santé et d'un réseau d'agents de santé communautaire qui bénéficient d'une formation continue.
- ✓ Les mutuelles de santé sont développées et offrent la prise en charge collective et durable des soins de santé.
- ✓ Tout cela en collaboration avec nos partenaires et avec les autorités sanitaires.

## **2. Sécurité alimentaire et économique (BEN 51, 54, 59, TOG 57)**

Dans certaines zones du Togo ou du Bénin, il n'est pas rare que plus d'un ménage sur deux soit pauvre ou fortement vulnérable à la pauvreté. C'est auprès de ces populations que nous travaillons. Dans des localités souvent enclavées, sujette aux inondations et où peu d'acteurs du développement sont présents, nous participons à l'amélioration des conditions de subsistance des populations, cela sur base d'une approche partenariale avec les acteurs locaux du développement (quand ceux-ci sont présents) qu'il s'agisse de partenaires issus de la société civile, du secteur public ou des autorités locales. Concrètement, nous assurons la promotion, la formation et le développement d'activités génératrices de revenus, participons à identifier les opportunités d'améliorer la production locale. De plus il s'agit d'appuyer l'organisation des producteurs en associations (garantissant la régularité des livraisons, la stabilité des prix et la mise en place d'un réseau de distribution) qui augmentent les capacités d'action, de négociation et de revendication des populations auprès des autorités. L'amélioration de l'accessibilité des ménages à des sources de financement est importante car cela leur permet d'améliorer leurs conditions économiques et, par là, leur propre sécurité alimentaire mais également l'accès aux soins de santé. En cela les projets de sécurité alimentaire et économique dans la zone sont complémentaires aux projets d'appui à l'accès aux soins de santé. L'accès aux sources de financement passe par la mise en place de caisses mutuelles d'épargne et de crédit. Soutenues par Louvain Développement, ces dernières se professionnalisent, conformément aux réglementations en vigueur. Enfin la notion de genre est transversale à nos projets afin d'améliorer l'intégration des femmes dans des activités rémunératrices.

## ***Principaux résultats pour 2007***

- ✓ La sécurité alimentaire des populations est améliorée par l'approvisionnement en intrants agricoles, l'accès à la vaccination de l'élevage et aux technologies de production, par des services financiers améliorés (micro-crédit, caisses mutuelles d'épargne et de crédit) et non-financiers (accompagnement de projets, informations et formations) proposés par des gestionnaires et du personnel aux compétences et au professionnalisme accrus
- ✓ Les capacités et pouvoirs de négociation des populations sont améliorés par la mise en place et le renforcement des organisations paysannes et des partenaires, consolidant également les circuits de production, en collaboration avec les autorités locales
- ✓ L'accès des populations aux soins de santé de qualité est amélioré par la création et l'accompagnement du développement de mutuelles de santé, par la construction et l'équipement d'une maternité, par des activités de formation, d'information et de sensibilisation (SIDA,...)



### **3. *Projet de coordination Afrique de l'Ouest – Bénin – Togo*** **(BEN 52)**

Ce projet appuie et coordonne les actions des partenaires de Louvain Développement dans ses projets en Afrique de l'Ouest au travers d'une implication de notre coordination qui noue des contacts, favorise l'échange d'informations, la concertation et l'harmonisation des programmes. Cette complémentarité entre nos partenaires renforce les actions menées au travers d'une vision intégrée du développement. La coordination et ses experts, constitue un outil d'appui technique aux partenaires pour le suivi-évaluation des projets, ainsi que l'élaboration de nouveaux projets et programmes.

#### ***Principaux résultats pour 2007***

- ✓ Les capacités opérationnelles de la coordination sont renforcées ce qui permet d'améliorer la concertation entre les différents acteurs et de dégager des synergies valorisant et améliorant les compétences locales.
- ✓ Ces différents partenaires mettent sur pied un ensemble cohérent et structuré d'actions.

**Budget total zone Afrique de l'Ouest** (cumul des budgets totaux par projet dans la zone) :

1.462.811, 00 €

**Populations directement ciblées** (estimation) :

Près de 185.000 habitants

**Points forts de l'intervention de Louvain Développement dans la zone :**

- Développement et amélioration de structures participatives et démocratiques améliorant la santé, l'hygiène et l'accès à l'eau ainsi que la sécurité alimentaire et les capacités de négociation des populations
- Amélioration des conditions de vie des populations via notamment un accès à des soins de santé de qualité



*Mutuelle de santé - Bénin*

INFOS COMPLEMENTAIRES : **LOUVAIN Développement** asbl Sentier du Goria, 6 à 1348 LLN

Compte : **732 - 3331919 – 20** avec la mention **BENTOG**

Tél : + 32 (0)10 47 40 82 / [info@louvaindev.org](mailto:info@louvaindev.org) / [www.louvaindev.org](http://www.louvaindev.org)

### 3.3 AMERIQUE ANDINE

#### ***Bolivie-Pérou***

- + Bol 60 « Coordination des actions en Amérique Andine »
- + Bol 62 « Appui à l'éradication de la maladie de Chagas »
- + Bol 69 « Guichet d'Economie Locale - Renforcement administratif, organisationnel, technique et commercial des unités productives rurales créées dans le cadre de projets LD dans le département d'Oruro »
- + Per 66 « Articulation des filières agricoles dans les Andes péruviennes - Laiterie et culture de fruits »
- + Per 67 « Promotion d'un couloir économique au sud-est d'Arequipa »

#### **1. Santé (Bol 62)**

Dans cette région, le taux de pauvreté peut atteindre 94%. La mortalité maternelle et infantile, considérée comme un problème majeur, reflète les conditions de vie et les difficultés d'accès physique, économique et culturel de la population aux soins de santé. Pour baisser le taux de mortalité maternelle et infantile, un système de détection et de traitement de la maladie de Chagas (maladie dont le parasite est transmis par des insectes et qui entraîne une inflammation des tissus nerveux et du cœur, pouvant être mortelle ou avoir des séquelles intestinales irréversibles) des jeunes de moins de quinze ans a été mis en place. Une attention particulière a également été portée au contrôle de la transmission congénitale de la maladie (infection de la mère à l'enfant).



#### ***Principaux résultats pour 2007***

- ✓ Les services de santé et les services publics sont en charge du diagnostic, du traitement, de la surveillance épidémiologique et du contrôle vectoriel de la maladie de Chagas.
- ✓ Les populations participent à ce contrôle tandis qu'un réseau de laboratoires avec un système de référence et de contre référence est structuré et fonctionnel.
- ✓ Le cycle de transmission de la maladie de Chagas a été interrompu chez les enfants âgés de moins de 15 ans (501 soignés et guéris au cours du projet).

## **2. Sécurité alimentaire et économique (Bol 69, Per 66, 67)**

Nous intervenons dans des zones de grande pauvreté, comptant une faible densité de population, un fort analphabétisme, une infrastructure routière limitée et des conditions agroproductives défavorables. Dans certaines régions, les paysans pratiquent une agriculture d'autosuffisance mais, face à la crise qui affecte les activités agricoles traditionnelles, ils ont dû se reconverter dans des secteurs économiques plus rentables. Ainsi certaines productions (lait, fourrage, plantes organiques...) ont pris la place des cultures vivrières (pommes de terre, grains, légumes,...) et des acteurs se sont imposés, biaisant les relations entre producteurs : Gloria, l'entreprise laitière nationale dépendant de Nestlé jouit par exemple d'un pouvoir de négociation déséquilibré pour imposer des conditions commerciales peu avantageuses pour les petits producteurs. La professionnalisation de la production est également un enjeu crucial du développement économique de certaines zones.

En Bolivie, le projet consiste en la continuité de l'appui à 42 des 56 Unités Productives Rurales (UPR) créées ou consolidées entre 2002 et 2006. Cette action basée sur le potentiel présent et futur et/ou l'impact en terme de services à la communauté de ces UPR permet de mettre en place de façon efficace une structure commune et unique, spécialisée dans l'appui aux entreprises en milieu rural au niveau de l'amélioration de la production, du renforcement de la gestion et de l'administration et du développement de marchés pour la commercialisation. Le projet propose et concrétise différentes approches originales basées sur l'adaptation des méthodologies existantes aux caractéristiques des UPR du secteur rural d'Oruro.

Au Pérou, il s'agit, dans trois filières (production laitière, fruiticulture et plantes aromatiques organiques), de favoriser l'installation d'unités de production et de transformation artisanale qui créent de l'emploi et génèrent des revenus tout en rationalisant la production, en formant et en assistant les producteurs, en les dotant de matériels permettant d'améliorer leur productivité. Ces démarches visent à améliorer la quantité et la qualité de la production, la diversification des produits et la commercialisation des productions sur le marché régional, national et international. Une attention particulière est également portée aux échanges d'expériences entre producteurs et à leur organisation dans un objectif de renforcement du pouvoir de négociation face aux intermédiaires économiques et politiques. Finalement, tant en Bolivie qu'au Pérou, la coordination et les complémentarités avec les autorités locales sont fondamentales.

### ***Principaux résultats pour 2007 :***

- ✓ En Bolivie, les producteurs ont amélioré leur organisation et modes de fonctionnement au travers des Unités Productives Rurales qui deviennent pérennes avec de meilleures capacités de planification stratégique, de gestion administrative et d'organisation interne et, pour les producteurs, de meilleurs niveaux qualitatifs et quantitatifs de production et des processus de promotion et de commercialisation améliorés. L'adaptation des méthodologies a permis la publication d'un manuel de référence.
- ✓ Au Pérou, les filières du lait et de ses dérivés, des fruits et des herbes organiques sont améliorées (productivité, qualité et quantité accrues, meilleure utilisation et distribution des ressources hydriques, pratiques et qualité génétique du bétail bovin améliorées, superficies de production fruitières augmentées...) et les organisations de producteurs consolidées. Les changements d'attitude ont rendu possible l'adoption d'innovations technologiques dont la reproduction locale est aisée.
- ✓ En définitive, les revenus réels des familles de producteurs et paysans ont augmenté ainsi que l'emploi local et les projets ont consolidé une dynamique de relations interinstitutionnelles privé/public au bénéfice de l'appui aux initiatives entrepreneuriales.

### **3. *Projet de coordination Amérique Andine – Bolivie – Pérou* (Bol 60)**

Ce projet de coordination vise au développement durable de la région couverte par Louvain Développement en Bolivie et au Pérou. L'objectif est l'amélioration durable des conditions de vie des populations ainsi que de leur pouvoir de négociation politique, économique et sociale. Notre bureau de coordination régional propose une palette de prestations techniques, administratives, financières et méthodologiques. Il s'agit également d'agencer diverses actions d'amélioration (qualité et accessibilité) des soins de santé et de génération de revenus supplémentaires afin d'en maximiser l'impact. Tout cela en collaboration avec les populations bénéficiaires, nos partenaires de terrain et les autorités locales.

#### ***Principaux résultats pour 2007***

- ✓ Les partenaires dont les capacités institutionnelles, organisationnelles et opérationnelles sont renforcées, mettent en œuvre un ensemble structuré d'interventions qui améliorent les conditions de vie et de santé des bénéficiaires.
- ✓ La concertation entre les différents acteurs du développement est améliorée au travers de cadres de concertation et d'ateliers. Il s'en dégage des synergies et des complémentarités, valorisées dans des plans de développement durable.
- ✓ Les organisations représentatives de la société civile (coopératives, comités de paix, associations de producteurs,...) sont renforcées, leur permettant de mieux participer aux décisions politiques, économiques et sociales qui les concernent.

**Budget total zone Amérique Andine** (cumul des budgets totaux par projet dans la zone) :

631.918,00 €

**Populations directement ciblées** (estimation) :

En santé, la population assistée est 32.109 personnes (15.352 femmes et 16.757 hommes) alors que les projets de sécurité alimentaire et économique bénéficient à 1.673 familles de petits producteurs (environ 8.500 personnes).

**Points forts de l'intervention de Louvain Développement dans la zone :**

- ➔ Participation des populations et des services publics au processus d'éradication et de soins de la maladie de Chagas
- ➔ Diverses filières de production sont améliorées sur l'ensemble du cycle de production dans une optique de développement durable et adapté aux terrains
- ➔ L'amélioration des capacités de négociation politique et économique et des conditions de vie des populations est effective
- ➔ La coordination sur place permet la mise en œuvre de synergies avec nos partenaires ainsi que l'appui à ceux-ci.



*Formation à l'attention des producteurs d'herbes aromatiques*

INFOS COMPLEMENTAIRES : **LOUVAIN Développement** asbl Sentier du Goria, 6 à 1348 LLN  
Compte : **732 - 3331919 - 20** avec la mention **BOLPER**  
Tél : + 32 (0)10 47 40 82 / [info@louvaindev.org](mailto:info@louvaindev.org) / [www.louvaindev.org](http://www.louvaindev.org)

### 3.4 MADAGASCAR

- + MAD 82 « Projet de renforcement de la sécurité alimentaire sur le littoral de la région Menabé »

#### 1. Santé

L'objectif de Louvain Développement est l'amélioration de la qualité et de l'accessibilité des services de santé publique dans des zones enclavées. Cela nécessite plus qu'ailleurs une collaboration de tous les acteurs à tous les niveaux (communautaires, dispensaires et hôpitaux de référence).

#### **Principaux résultats pour 2007**

- ✓ L'accès des ménages aux structures communautaires et aux structures de santé est amélioré



#### 2. Sécurité alimentaire et économique

L'objectif de Louvain Développement est l'appui aux populations dans la réalisation des actions qu'elles souhaitent mettre en œuvre, l'accompagnement dans la réflexion sur les solutions consensuelles à apporter et dans la négociation vis-à-vis des autres acteurs (communes, régions, état, bailleurs) pour la réalisation d'actions prioritaires. Il s'agit principalement de l'amélioration de la productivité et des conditions de mise sur le marché des produits de la pêche et de l'agriculture ainsi que de la diversification des sources de revenus en tenant compte du statut de protection environnementale de la zone d'intervention (utilisation des ressources dans le respect de leurs cycles de renouvellement). Chaque village dispose d'une structure de réflexion et de décision autour d'activités génératrices de revenus. Ces structures reposent sur un processus participatif.

#### **Principaux résultats pour 2007**

- ✓ La productivité et les conditions de mise en marché sont améliorées en ce qui concerne l'activité économique principale des villageois
- ✓ Chaque village dispose d'une structure participative de réflexion, de décision et d'exécution d'activités génératrices de mieux-être social et de revenus
- ✓ Les villageois ont la possibilité de diversifier leurs activités économiques

**Budget total zone Madagascar** (cumul des budgets totaux par projet dans la zone) :

135.497,00 €

**Population directement touchée** (estimation) :

2.200 habitants



*Braisage du poisson – Côte occidentale de Madagascar*

- ➔ Diversification des sources de revenus dans une zone d'exploitation essentiellement basée sur la pêche et professionnalisation des filières existantes ou nouvellement créées
- ➔ Mise en place de structures participatives offrant un poids de négociation et une représentation des populations ciblées

INFOS COMPLEMENTAIRES : **LOUVAIN Développement** asbl Sentier du Gorja, 6 à 1348 LLN  
Compte : **732 - 3331919 – 20** avec la mention **MAD**  
Tél : + 32 (0)10 47 40 82 / [info@louvaindev.org](mailto:info@louvaindev.org) / [www.louvaindev.org](http://www.louvaindev.org)



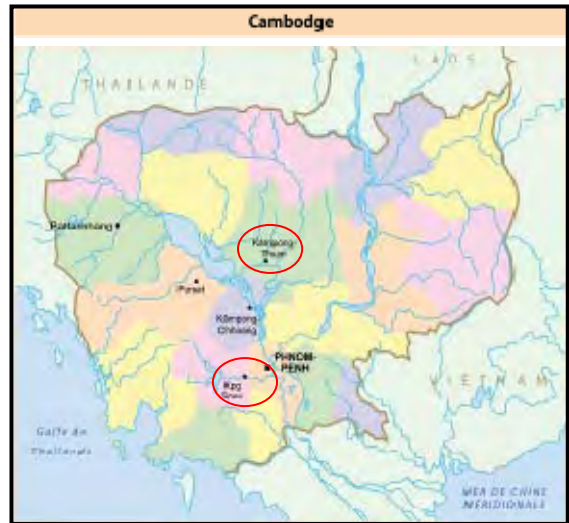
## 3.5 CAMBODGE

- + CAM 91 «Appui aux services de santé mentale à Phnom Penh et dans les provinces de Kompong Tom et Kompong Speu »

### 1. Santé

Le génocide commis entre 1975 et 1979 par le régime du Parti Communiste Khmer au Cambodge a laissé de profondes traces dans la société dont de grandes souffrances psychologiques.

Louvain Développement travaille de concert avec des ONG locales et le gouvernement cambodgien sur le terrain (à Phnom Penh et dans la province de Kompong Speu) afin d'améliorer leur collaboration et de mettre en place des soins de santé mentale de qualité dans une visée de complémentarité et de coordination des actions.



### **Principaux résultats pour 2007**

- ✓ Une unité d'observation et une unité d'hospitalisation ont été créées et existent désormais tant au niveau municipal que national ;
- ✓ L'information sur les patients bénéficie d'un traitement informatisé et des règles sont appliquées concernant l'admission, le traitement, la sortie ainsi que le consentement des patients et des familles ;
- ✓ Supervisions cliniques réalisées en présence d'un psychiatre expatrié afin d'augmenter les échanges entre professionnels de la santé mentale et améliorer les connaissances des intervenants ;
- ✓ Le projet est étendu à d'autres provinces et les compétences des intervenants psychosociaux sont améliorées ;

### **Budget total zone Asie :**

140.263,00 €

### **Populations directement touchées :**

60.000 habitants

### **Points forts de l'intervention de Louvain Développement dans la zone :**

- ➔ Un projet d'envergure en partenariat avec des acteurs étatiques et de la société civile.
- ➔ Contexte difficile mais des synergies existent et sont exploitées
- ➔ Extension à d'autres provinces.



*Formation en santé mentale – Cambodge*

INFOS COMPLEMENTAIRES : **LOUVAIN Développement** asbl Sentier du Goria, 6 à 1348 LLN  
Compte : **732 - 3331919 – 20** avec la mention **CAM**  
Tél : + 32 (0)10 47 40 82 / [info@louvaindev.org](mailto:info@louvaindev.org) / [www.louvaindev.org](http://www.louvaindev.org)

## 3.6 NORD – Education au développement

Notre objectif est de contribuer à l'amélioration des capacités de la communauté universitaire à agir en faveur d'un monde plus juste et solidaire. Dans ce sens, l'ED est complémentaire des projets menés par LD dans le Sud.

Nos actions s'adressent à la communauté universitaire (UCL), porteuse de changements au niveau sociétal. Notre public cible est composé donc par les différents acteurs de l'UCL : les étudiants (21.647), dont 3.989 étudiants étrangers (18%) ; le personnel académique, scientifique et d'encadrement pédagogique (3.154) ainsi que le personnel administratif, technique et ouvrier (1.919) (chiffres 2005-2006).

La particularité du public en ED est qu'il n'est pas le bénéficiaire ultime des actions. Dans ce sens que celles-ci ne sont pas organisées pour améliorer sa situation personnelle, mais bien pour tenter d'améliorer une situation qui ne lui est pas nécessairement proche.

Nos activités s'inscrivent dans un processus pédagogique à long terme de sensibilisation, de prise de conscience et d'incitation à l'action. Notre approche éducative est plus particulièrement caractérisée par la stimulation de l'esprit critique, la diversité thématique, le travail en partenariat, l'éducation par la participation et la création d'espaces d'apprentissage interactifs.

Initiées en 2002 à Louvain-la-Neuve, les actions d'ED ont été élargies, en 2007, au campus de l'UCL à Bruxelles. L'équipe est désormais composée par l'équivalent d'un temps plein et demi. Elle est responsable de l'élaboration de la stratégie de l'ED dans le cadre du programme quinquennal, de la mise en oeuvre des actions, de l'élaboration d'outils pédagogiques, de l'accompagnement des stagiaires et des participants aux formations, et de la participation active aux réseaux le concernant.

NB : L'action Publication de la revue « Enjeux Internationaux » (ED/BEL/31) n'est pas prise en considération dans ce rapport.

### **Projets**

#### **1. Séminaire thématique (ED/BEL/32)**

Cet axe regroupe différents types d'activités (expositions, colloques, etc.) pour répondre notamment aux initiatives des partenaires de LD.

#### **2. Midis du Sud (ED/BEL/33)**

Des conférences-débats sur les relations Nord/Sud qui ont lieu tous les 15 jours, le mardi entre 13h et 14h pendant l'année académique.

#### **3. Cours métis (ED/BEL/34)**

Il s'agit d'une séance de cours normale, aux lieux et heures habituels, dont le titulaire invite un intervenant originaire d'un pays du Sud (professeur, doctorant, chercheur,...) à intervenir. L'exposé de ce dernier consiste en un regard différent sur la matière du cours à partir de ses recherches ou de ses expériences professionnelles propres et donc à partir d'une autre culture.

#### **4. Formation (ED/BEL/35)**

Cette activité a pour objectif de permettre aux participants de mener une animation d'éducation au développement en utilisant des techniques diversifiées et appropriées à leur public.

### **5. Campus Plein Sud (ED/BEL/36)**

Campagne commune d'information et de sensibilisation aux problématiques du Sud, l'initiative a pour objectif la prise de conscience des interdépendances Nord/Sud. Cette collaboration interuniversitaire vise également à renforcer les liens entre les différents acteurs du développement.

### **Autres Actions**

Pour mener à bien ces projets, le service de l'ED réalise une série d'actions en collaboration avec l'UCL et des organisations étudiantes :

- + Accueil de stagiaires
- + Réalisation d'outils pédagogiques
- + Soutien d'initiatives d'étudiants et de nos organisations partenaires
- + Participation aux activités étudiantes afin de multiplier les rencontres avec le public

### **Principaux résultats pour 2007**

- ✓ Réalisation d'une campagne de rentrée (octobre –novembre 2007): tenue d'un stand pour présenter LD et ses services d'ED. Et ce, dans le cadre d'une dizaine d'activités d'accueil des nouveaux étudiants de l'UCL, ou d'activités étudiantes.
- ✓ Réalisation de 14 Midis du Sud en partenariat avec des professeurs de l'UCL et des kots-à-projets. Axés sur l'actualité, ils ont rencontré un certain succès au niveau du public. Entre 15 et 40 personnes en moyenne ont assisté à chaque MS.
- ✓ Coordination pédagogique du séminaire d'hiver 2007 de Louvain Développement.
- ✓ Rédaction d'articles pour le Bulletin de LD et d'autres périodiques de l'UCL (Savate, Quinzaine...).
- ✓ Réflexion, conception et rédaction du programme sexennal de LD en éducation au développement 2008-2013.
- ✓ Appui à la coordination du programme sexennal de LD 2008-2013.
- ✓ Accompagnement méthodologique de l'AGL pour le lancement des Alter'cours.
- ✓ Réseau interuniversitaire Campus Plein Sud : coordination du Comité de pilotage et coordination de la réflexion thématique sur les Migrations internationales.
- ✓ Réalisation de Campus Plein Sud du 5 au 16 mars sur tous les sites universitaires francophones du pays. A l'UCL, 25 activités de sensibilisation et d'information ont été organisées, en collaboration avec 10 Kots à Projets ou organisations étudiantes et 7 services ou organisations liées à l'UCL.
- ✓ Réalisation de trois journées de formation d' « initiation à l'animation en éducation au développement », aux mois de mars, mai et octobre. Journées auxquelles ont participé une moyenne de 20 étudiants.
- ✓ Lancement de la nouvelle action Séjour d'immersion auprès des étudiants de l'UCL : campagne d'affichage et séances d'information.
- ✓ Soutien à la réalisation du colloque « Migration et développement(s), l'apport des migrants » (mars - CGEE) et de l'exposition de peintures de l'artiste togolais Placide Akoe (mars - Service AIDE de l'UCL et asbl Au fil de la vie).
- ✓ Collaboration constructive et élargie avec différents services de l'UCL comme le Service d'aide (sensibilisation), le Vice-Rectorat aux affaires étudiantes (présentation LD), les Restaurants universitaires (sensibilisation), Maison du développement durable (UCL-Ville d'Ottignies LLN)...
- ✓ Participation active au Groupe sectoriel de l'éducation au développement de l'Acoddev afin de contribuer à la réflexion sur le secteur.
- ✓ Bonne évaluation de nos activités (questionnaires d'évaluation remplis par les étudiants ; évaluation de la formation).

## **Budget total du service ED\***

48.570 €

(53.082 € moins 4.512 de frais administratifs et d'évaluation) dont 39.120 € de frais de personnel (ED/BEL/37) et 9.450 € pour les différentes activités (ED/BEL/32-33-34-35-36).

\* Sans considérer Enjeux Internationaux (ED/BEL/31)



*L'une des activités durant Campus Plein Sud*

INFOS COMPLEMENTAIRES : **LOUVAIN Développement** asbl Sentier du Gorla, 6 à 1348 LLN  
Compte : **732 - 3331919 – 20** avec la mention **EDU**  
Tél : + 32 (0)10 47 40 82 / [info@louvaindev.org](mailto:info@louvaindev.org) / [www.louvaindev.org](http://www.louvaindev.org)

### 3.7 NORD – Appui à la Formation et au Développement

En début d'année 2003, Louvain coopération au Développement (LD) s'est associée à la Faculté des bioingénieurs (AGRO) de l'Université catholique de Louvain (UCL) pour mettre en place le département AFD (Appui à la Formation et au Développement) spécialisé dans le multimédia.

Bien que faisant partie intégrante de Louvain Développement, l'AFD assure son propre équilibre financier. Ce département utilise les technologies de l'information et de la communication pour le développement du Sud et la formation des universitaires. L'AFD joue également un rôle de levier auprès du corps enseignant de la communauté universitaire en valorisant le savoir-faire universitaire, principalement dans le domaine de la formation.

Par ailleurs, l'AFD apporte un soutien important aux autres entités de LD. La conception d'outils pédagogiques, la réalisation d'affiches, de brochures et d'autres outils de communication ainsi que la tenue du site web constituent autant de services réalisés par l'équipe de l'AFD.

Son apport se renforce également au niveau des projets Sud. On peut citer à titre d'exemple le projet « césarienne » et l'implication du département dans l'élaboration des outils de capitalisation.

Soulignons également l'ouverture du département à d'autres facultés au sein de l'UCL comme les facultés de Médecine, de Sciences et de Sciences appliquées.

#### **Projets**

##### **1. Projet Césarienne**

Le projet vise à élaborer des outils d'enseignement-apprentissage pour un itinéraire clinique de la césarienne en situation d'isolement. Il cadre avec la partie du programme santé de l'ONG le quel se focalise actuellement sur la formation des médecins en République Démocratique du Congo au Sud-Kivu. Il cadre également, au sein du programme sexennal 2008 – 2013, avec les formations prévues dans la région des Savanes au Nord Togo, dans la région du Menabe à Madagascar, au Benin et en Bolivie. L'outil n'est pas uniquement destiné aux régions d'intervention de Louvain Développement mais à tout praticien actif autour de la césarienne réalisée en situation isolée.

##### **2. Formation en biologie végétale**

Le projet vise à établir un socle intégré (BAC2 - Master1) et transfacultaire (Sciences et Agronomie) de formation en biologie végétale (morphologie, identification et systématique des plantes) au sein de l'Université catholique de Louvain. Le socle comprend également un module spécifiquement orienté vers les principales cultures du Sud.

Le projet a débuté en septembre 2005 et devrait se finaliser dans le courant de l'année 2008.

##### **3. Initiation à la virologie**

Le projet vise à établir un socle intégré et transfacultaire (Agronomie et Médecine) de formation en virologie. Comme pour le projet ci-dessus, il bénéficiera également aux populations du Sud. Les promoteurs souhaitent développer une version anglaise afin de toucher un public cible plus large.

## Services

Outre ces projets, le département AFD réalise divers services dans le domaine du multimédia, principalement pour les deux structures mères (AGRO et LD) mais également pour des partenaires extérieurs issus prioritairement du monde associatif (SOS Faim, Groupe Développement, ECPAT, AIC, Faune & Biotopes, FACE, etc.).

La palette de compétences de l'AFD est relativement large et nous sommes à même de proposer nos services dans les domaines suivants :

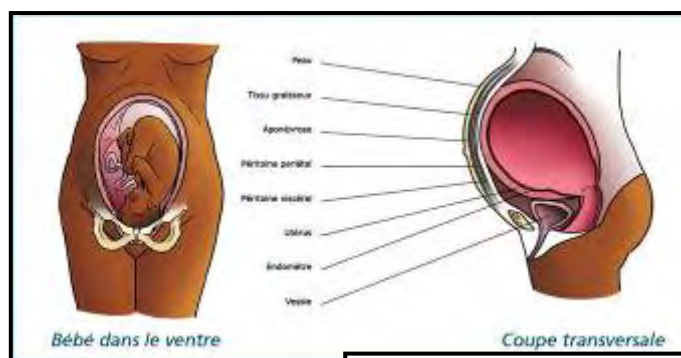
- + développement d'outils de formation et de capitalisation
- + développement de jeux et d'outils pédagogiques adaptés au Sud
- + réalisation de sites web (web-design et web-développement)
- + supports de communication divers (brochures, newsletters, ouvrages, dépliants, logos, affiches, ...)
- + dessins (dessins bitmap, dessins vectoriels, pictos, dessins scientifiques, illustrations, croquis, retouches photo, packaging, BD, cartoon, ...)
- + infographies scientifiques et techniques
- + création, développement et production multimédias (développement et programmation, PHP/MySQL, sites web dynamiques, ...)
- + formations (utilisation des logiciels multimédias)
- + expertise agronomique

## Principaux résultats pour 2007

- ✓ Ouverture vers d'autres facultés de l'UCL (Médecine, Science, Sciences appliquées)
- ✓ Intégration réussie avec le siège et la fac AGRO
- ✓ Autonomie financière
- ✓ Collaboration constructive avec des institutions de l'UCL comme l'IPM (expertise pédagogique) et le CAV (audio et vidéo)

## Budget total du département AFD :

± 156.000,00 €



*Fiche explicative provenant du projet Césarienne*

INFOS COMPLEMENTAIRES : **LOUVAIN Développement** asbl Sentier du Goria, 6 à 1348 LLN  
Compte : **732 - 3331919 - 20** avec la mention **AFD**  
Tél : + 32 (0)10 47 40 82 / [info@louvaindev.org](mailto:info@louvaindev.org) / [www.louvaindev.org](http://www.louvaindev.org)

## 4. Conseil d'Administration et Assemblée Générale

12 CA ont été tenus au cours de l'année : les 13 février, 7 mars, 17 avril, 15 mai, 19 juin, 17 juillet, 28 août, 5, 11 et 25 septembre, 23 octobre et le 27 novembre.

3 Assemblées Générales statutaires ont eu lieu les 19 juin, 5 septembre et 10 octobre.

7 bureaux ont été tenus, les 30 janvier, 27 février, 14 avril, 12 juin, 17 juillet, 14 septembre et le 23 octobre.

Madame Maria Luisa Cesoni a rejoint le conseil d'administration.

## 5. Résultats financiers 2007

- \* Annexe 1 : Comptes annuels (distribués et présentés en AG)
- \* Annexe 2 : Rapport du commissaire aux comptes (distribué et présenté en AG)