

Gestion de l'énergie et de l'eau

Utilisation des énergies durables (énergie solaire, biogaz, briquettes à base des déchets....) ; utilisation des pratiques de gestion rationnelle de l'eau (goutte à goutte, bande d'irrigation...), de protection de l'eau contre les pollutions (chimiques et même organiques), de conservation de humidité dans le sol (paillage, plante de couverture...) et de gestion de l'érosion, du ruissèlement et de l'évapotranspiration (labour perpendiculaire, diguettes, bandes végétalisées, haie vive/brise vent...) : **Réduction du coût de production et l'émission des gaz à effet de serre.**

Agroforesterie

Intégration des arbres utilitaires (acacia, moringa, gliricidia, fruitiers,...) aux cultures agricoles et/ou à l'élevage. Ces arbres permettent **d'améliorer la fertilité des sols, de limiter les ruissellements, de diversifier les revenus, servent de fourrages aux animaux, donnent de bois de feu, de bois d'œuvre, de légumes alimentaires très utiles pour la santé humaine.**

Circuit court de commercialisation

Une mise en marché réussie suppose de différencier (labellisation, points de vente dédiés, marketing) pour valoriser (auprès des consommateurs, améliorer la présentation) et réduire les intermédiaires (priorité au Système Participatif de Garantie : SPG qui évite d'intermédiaires, faible distance géographique entre producteur et consommateurs : ventes dans un petit rayon autour de l'exploitation). Ce raccourcissement des circuits **réduit le coût du transport et l'émission de CO2, assure des revenus conséquents aux producteurs et des prix accessibles à des consommateurs et permet d'avoir un contact direct avec les consommateurs et de gagner leur confiance ainsi que la recherche d'une plus grande traçabilité et d'une meilleure qualité gustative et nutritive avec possibilité du paiement d'avance du producteur par le consommateur.**



Programme Quinquennal de Sécurité Alimentaire et Economique (P5-SAE) Bénin-Mono

Guichet d'Économie Locale (GEL Sud Bénin), Bureau sis à Lokossa, Quartier : SAGUE, E-mail : gelsudbenin@gmail.com, Tél : + 229 94 21 82 72/ + 229 97 36 99 60



Agro-Écologie: Comprendre pour agir...

Cette plaquette est conçue pour sensibiliser et informer sur l'agro-écologie



Pourquoi l'agro-écologie? Produire autrement et de façon durable

Nos systèmes agricoles sont aujourd'hui confrontés à des difficultés ne permettant plus d'améliorer leur productivité ou leur compétitivité. Ces systèmes agricoles à forte intensité d'intrants externes et de ressources sont à l'origine **d'un épuisement des sols, de résistance des ravageurs, d'augmentation du coût des intrants, de pénuries d'eau, d'une perte de biodiversité, d'une déforestation massive, de contaminations de l'environnement et des hommes et d'importantes émissions de gaz à effet de serre.**

ENJEUX DE L'AGRO-ÉCOLOGIE

A l'heure où les **déséquilibres économiques, environnementaux et sociaux ne cessent de s'accroître** et surtout avec les **effets des changements climatiques**, il urge d'opter pour un **modèle durable de production visant la création de la richesse optimale et viable dans une société équitable et dans un environnement viable.**



ECONOMIE

Rentabilité globale des exploitations agricoles
Transmissibilité d'entreprise agricoles.

ALIMENTATION

Quantité, qualité, sécurité, souveraineté, relocalisation, diversité de l'offre alimentaire.

SANTE

Des agriculteur, trice
(exposition aux produits dangereux, pénibilité)
Des consommateur

SOCIAL et SOCIÉTAL

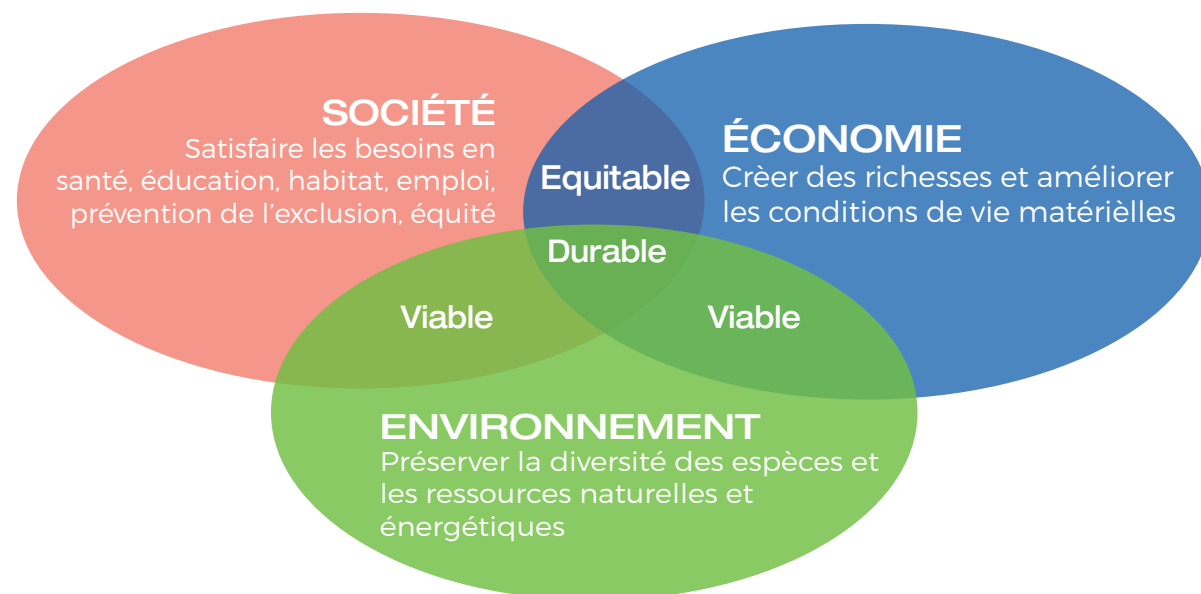
Emploi, maintien du tissu rural
Revalorisation du métier d'agriculteur trice
Réponse aux attentes des consommateurs rices

ENVIRONNEMENT

Protection des ressources
(eau, sol, air, biodiversité...)
Adaptation au changement climatique

Afin d'apporter une réponse non seulement aux défis immédiats, mais aussi à ceux qu'auront à affronter les générations futures. D'où le recours aux **pratiques agro-écologiques**.

COMPOSANTES DU MODELE DURABLE



Agro-écologie : De quoi parle-t-on au juste ?

Le GEL Sud Bénin dans le cadre du Programme de Sécurité Alimentaire et Economique (PSAE) de Louvain Coopération au Développement (LD) dans le Mono décrit l'agro-écologie comme « **un ensemble de pratiques agricoles qui cherchent à inscrire la production agroalimentaire dans les cycles naturels, favorisant alors des interactions bénéfiques entre les cultures/activités et l'écosystème (sol, eau, air, biodiversité, etc.) et permet de produire une alimentation diversifiée et de qualité, d'augmenter les rendements à faible coût, de lutter contre le réchauffement climatique et d'éviter la contamination de l'environnement et des hommes ainsi que la dépendance accrue aux intrants chimiques (fertilisants minéraux, phytosanitaires...)** ».

Il s'agit d'utiliser au maximum la **nature comme facteur de production** en maintenant ses capacités de renouvellement.

Elle implique le recours à un ensemble de techniques suivant les réalités des exploitations et du contexte du territoire (objectifs de l'exploitant, conditions pédo-climatiques, tissu socio-économique) qui considèrent l'exploitation agricole dans son ensemble c'est à dire l'ensemble de l'écosystème agricole et non sur une filière ou des activités de productions prises séparément.

L'agro-écologie limite l'endettement des producteurs, permet de satisfaire leurs besoins sociaux fondamentaux et d'investir dans l'amélioration de leur outil de production. Elle permet de garantir un produit local et des aliments sains et de qualité, qui se conservent plus longtemps, sans produits toxiques ou cancérigènes pour les producteurs comme pour les consommateurs. Elle est moins émettrice de gaz à effet de serre et de pollution. Elle protège les sols et maintient la biodiversité terrestre et dans les sols, une meilleure gestion de l'eau qui permet d'en réduire la consommation et facilite la reformation des nappes phréatiques. Par ailleurs, face aux événements climatiques extrêmes, elle permet une adaptation progressive qui rend les cultures plus résilientes. L'agro-écologie améliore le niveau et qualité de vie des populations et favorise la génération d'emplois. C'est grâce à cette approche systémique que les résultats techniques et économiques peuvent être améliorés tout en améliorant les performances environnementales et sociales et contribuer substantiellement à la sécurité alimentaire au niveau local, national mais aussi international.

Quelques exemples de pratiques agro-écologiques?

Le GEL Sud Bénin à travers le Programme de Sécurité Alimentaire et Economique (PSAE) de LD promeut dans le Mono les pratiques agro-écologiques telles que :

Assolement - Rotation

Division des terres en parcelles/parties distinctes et succession des cultures de différentes familles/exigences sur une même parcelle : **Maximiser l'utilisation des minéraux du sol et empêcher la diffusion des maladies et ravageurs.**

Gestion Intégrée de la Fertilité du Sol

Utilisation des plantes améliorantes ou engrais vert (pois d'Angole, niébé, soja, mucuna, etc.), résidus de récoltes (pailles, herbes, etc.), fumure organique (bouses de vache, crottes de petits ruminants et des fientes de volaille bien décomposés) et compost (solide, liquide). **Leur utilisation permet d'entretenir la fertilité des sols, d'améliorer leur capacité de rétention de l'eau et de limiter fortement, voire supprimer le recours aux engrais chimiques.**

Gestion Intégrée des nuisibles / ravageurs

Utilisation des variétés adaptées aux conditions écologiques de production, résistantes ou tolérantes aux maladies et ravageurs ; application de la rotation culturale ; utilisation des cultures pièges et répulsives (citronnelle, menthe, basilic, ail,...), d'organismes auxiliaires/ennemis naturels (oiseaux, insectes, prédateurs) et des bio-pesticides à base des produits naturels (Ail, piment, rachis de bananier, feuilles et graines de neem, feuilles de papayer, cendre,...). La conciliation autant que possible de ces méthodes **permet de limiter les attaques parasitaires et d'éviter le recours aux pesticides chimiques.**